



コノコダヨリ。



KONOKODAYORI MAGAZINE

FROM KONOKOTOTOMONI

PICK UP!!

梅雨の時期に起こるわんちゃんの体調不良についてご紹介します!

コノコウラバナシ/コノコ奮闘記/わんここばなし



梅雨の時期に起こる わんちゃんの 体調不良 についてご紹介します!

6月に入り、湿度もあがりジメジメしていますね。

梅雨の時期になると体調を崩される方も多いと思います。

わんちゃんもこの時期は特に体調管理に注意が必要です。

今回は、梅雨時期に多いわんちゃんの体調不良について解説します!!

食欲不振 ではないですか?

食べない場合は片付けを!!

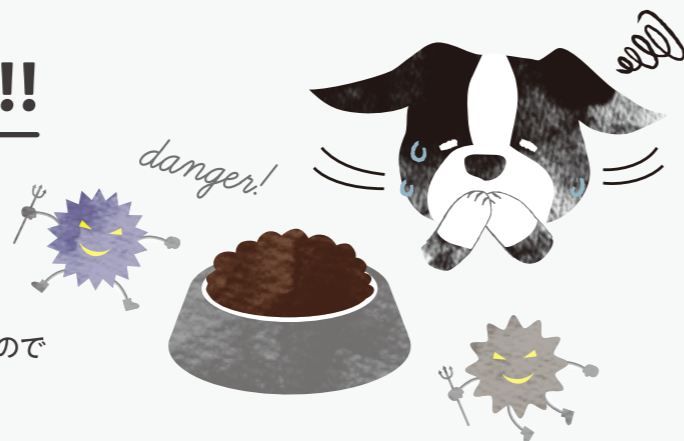
ジメジメ・ムシムシした時期は食欲も低下します。

食欲不振は健康時でも起こることがあります。

また、食べないからと言ってフードをそのままにしておくと、

カビや細菌が繁殖し、食中毒や消化器疾患にもつながりますので

食べない場合は都度片付けましょう!



CHECK!

今回の記事の内容についてもっと知りたい方は、右に記載のURLからわんちゃんの梅雨の体調管理についてまとめた記事をお読みいただけます。より詳しい内容となっておりますので、ぜひご覧ください!

こんな

体調不良 はありませんか?

下痢をよくするようになった。



わんちゃんにとって下痢はストレスやアレルギー、消化器疾患などで見られる症状です。「下痢=病気」とは限りませんが、食べたものを吸収できていないので**栄養不良**や**脱水症状**になることもあります。梅雨の時期は**環境の変化や運動不足などのストレスやフードの劣化などにより下痢をしやすくなっています**ので注意しましょう。水様の下痢をしているようであれば動物病院を受診しましょう!



嘔吐している

嘔吐も下痢と同様にストレスやアレルギー、食中毒などで引き起こされる症状の一つです。**何回も繰り返すようであれば、何らかの病気の可能性もあります。脱水や栄養失調**にもつながりますので早めに動物病院へ行きましょう。



体が臭い

梅雨時期は、湿度が高く気温も高いため皮膚がべたつきがちです。その為、**細菌や真菌などが繁殖しやすく膿皮症や外耳炎を発症する場合があります。いつもと違う臭いがしている、体を痒がる、赤みがあるなどの症状が見られる場合は**早めに動物病院に行きましょう。自宅では除湿をし、ブラッシングやシャンプーなどの対策をすることをお勧めいたします!

室内でできる **ストレス解消法** をご紹介

1 おもちゃで遊ぶ

ボール遊びや、ロープの引っ張り合いなどでたくさん遊ばせよう!



2 マッサージ

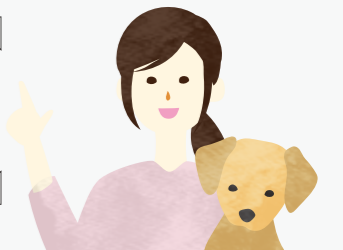
わんちゃんの体をマッサージしてあげることで、リラックスさせてあげましょう。また、わんちゃんの皮膚の状態も確認できコミュニケーションの場にもなるので始めは撫でるだけでも問題ありません。

3 室内のドッグラン

やはり、思い切り走りたいというわんちゃんは、室内のドッグランを利用するのもオススメです! 施設により様々なマナーやルールがありますが、梅雨の時期に溜まったストレスを解消する方法です。ストレスが溜まっていそうだなと感じたらぜひ連れて行ってあげましょう。

まとめ

ストレスを溜めることで食欲不振や元気がなくなるなどの軽い症状から、下痢・嘔吐などの症状や免疫力が低下し様々な病気を引き起こす可能性があります。梅雨の時期は湿度が多く温度も高いために体調不良やストレスを溜めてしまいます。愛犬の性格や犬種などにあった方法でジメジメした梅雨時期を乗り切るようにしましょう。



<https://konokototomoni.com/article/2164>



QRコードからも
チェックできます

Secret episode

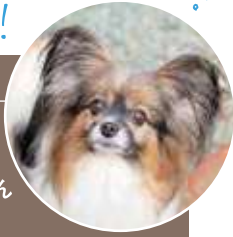
コノコノ ウラ バナシ。

情報サイト「コノコトモニ」内に登場した
わんちゃんの、ここでしか明かさない裏
バナシをご紹介します！

So cute!!

Profile

ちよびちゃん
(パピヨン)



「待て」を忠実に守っていたちよびちゃんですが…?!

コノコトモニの写真撮影を東京都内で行いました。そこに参加していただいたパピヨンの「ちよび」ちゃん♪とってもお利口で、ごはんを目の前に「待て」の号令を忠実に守っていました!目の前のごはんを食べたい気持ちを必死に抑えているちよびちゃんの可愛い様子を、その表情を逃すまいとカメラマンも懸命にシャッターを押していました。お待ちかねの「よし!」の号令に、勢いよく食べ始めるかと思いきや、全く動きません。スタッフみんなで「食べていいよ~」「よし!」と声をかけ続けたのですが、「…まだ食べちゃダメなんですよ! (^_^)」とでもいうかの表情でごはんを食べようとしないうちよびちゃん。どうやら「待て」の時間が長すぎたようで、拗ねてしまったようでした…。待たせすぎてごめんね…とスタッフ全員が心の中で思いつつも、そんな表情もとっても可愛らしかったです(^_ ^)その後、おやつや休憩を挟みつつ、無事に撮影が終わりました。最後は疲れたようでお母さんの腕の中でうとうと、とじていたちよびちゃんでした♪



スタッフからのコメント

「待て」の最中に、ごはんが入った器を触ろうとしたお母さんの手を「私の!」と言うかのように押さえているしぐさもとっても可愛らしかったです!たくさん「待て」させてごめんね、ちよびちゃん(><)

コノコトモニサイト
へはこちらから

<https://konokototomoni.com>

コノコトモニ

検索



Let's
Check!

コノコ奮闘記

vol.14

- やせ我慢 -



お気に入りのソファに
勢いよく飛び乗ろうと
したゆずでしたが…

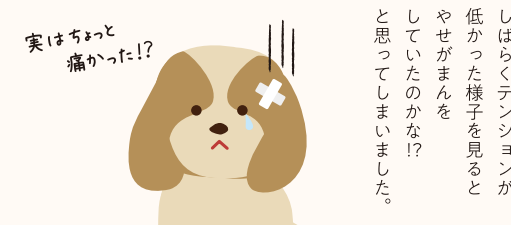


ジャンプの位置が
手前すぎたのか、
飛距離がたりず

ソファの側面に
お顔から突っ込んで
しまいました!



その後、何事もなかった
ように振る舞って
いましたが…



実はちょっと
痛かった!?

しばらくテンションが
低かった様子を見ると
やせがまんを
していたのかな!
と、思っていました。

KONOKOTOTOMONI



わんここばなし

Theme ドッグフードの保管 AA

こんにちは。コノコトモニの中島です。そろそろ梅雨の時期がやってきましたね。梅雨の時期に心配なことと言えば、食品にカビが生えてしまわないかという点。皆様はわんちゃんのごはん(ドッグフード)をどのように保管されていますか? 温度や湿度が高い場合はカビが繁殖しやすい環境になっていきますので、正しいドッグフードの保管方法を行うように心がけましょう。ドライフード(カリカリ)の場合には、完全密封することがポイントです! 封を開けたものは、できるだけ空気を抜いてからジップを閉めるようにしましょう! 完全に密閉できるフードストッカーや、小分けにして密閉できる袋に保管する方法もおすすです! 直射日光のあたらない冷暗所にドッグフードを保管するようにしましょう。ちなみに、ウェットタイプのドッグフードは基本的には1日で使い切るようにしましょう! 大切なわんちゃんにドッグフードを美味しく食べてもらうためには、私たち人間の食べ物と同じようにしっかりと考えて保管してあげましょう!

