



コノコダヨリ。



KONOKODAYORI MAGAZINE

FROM KONOKOTOTOMONI

PICK UP!!

わんちゃんは風邪引くの？原因と予防法をご紹介します！

コノコウラバナシ／コノコ奮闘記／わんここばなし





わんちゃんは風邪引くの？ 原因と予防法をご紹介します！

まだまだ寒さは続きますが体調はいかがでしょう？
私たち人間は、風邪の予防などできますが、
わんちゃんは自分で予防ができません。
しっかり私たちが予防をしてあげましょう！

犬風邪

とは？

わんちゃんと人間の風邪の違いをご存知ですか？

わんちゃんも人間の風邪と同じようなウイルスや細菌感染によって、咳やくしゃみ、鼻水や発熱のような症状を引き起こすことがあります。
しかし、わんちゃんの病気の中に「風邪」という病名は存在しないため、わんちゃんが風邪と診断されることはありませんが、咳やくしゃみなどの感染症は呼吸器感染症と呼ばれ、その中でもケンネルコフ(犬伝染性気管・気管支炎)は通称、「犬風邪」と呼ばれています。



犬風邪はどこで感染するの？

犬風邪は感染力が強いのでペットショップやペットホテル、ドッグランなどわんちゃんがたくさん集まっている場所で感染しやすいです。
わんちゃんも人間と同じように体が冷えることで免疫力が低下し、その状態でたくさんのわんちゃんが集まる場所に行くことで犬風邪だけでなく、いろいろな細菌やウイルスに感染する可能性が高くなります。



犬風邪の症状は？

<p>No.1 嘔吐</p> <p>ケンネルコフに感染したわんちゃんは餌を食べては繰り返し嘔吐してしまうので、徐々に体力を消耗し、脱水症状になってしまいます。</p> 	<p>No.2 食欲不振</p> <p>食欲不振に気づかずにそのままにしてしまうと、血糖値が下がって痙攣を起こしたり脱水症状を引き起こす場合があるので、日頃から注意してあげてください。</p> 
<p>No.3 咳や鼻水</p> <p>感染したばかりの時は「ケッケツ」という乾燥したカラ咳がでます。症状が進行していくと気管内に分泌物が増えるので、「ゼーゼー」といった痰が絡むような湿った咳へと変わっていきます。 また、初期症状の時には透明な鼻水ですが、重くなっていくと膿みのような黄色い鼻水へと変わっていきます。</p> 	<p>No.4 下痢</p> <p>初期の症状の時は便がゆるい状態ですが、症状が悪化すると水のような酷い下痢へと変わります。</p> 
<p>No.5 発熱</p> <p>人間の場合、おでこを触ったり体温計で熱があるかを確認することができますが、わんちゃんの場合は普段冷たい耳の付け根、足先、額を触って熱いようなら発熱している可能性があります。</p> 	

犬風邪の予防方法とは!?

ビタミンが不足すると免疫力の低下につながり、風邪をひきやすくなってしまいます。
毎日の食事がバランス良くなるように心がけてあげましょう。
また、暖房によって湿度が下がると、体内に侵入したウイルスが活発化し、感染するリスクが高くなります。わんちゃんが体を冷やしてしまわないように室内を暖めることも大切ですが、こまめに換気し、加湿器などで湿度をあげましょう。そうすることでウイルスが住みにくい環境になり、病気の予防につながります。
また、混合ワクチンを打つことで、一部のウイルスや細菌を予防することができます。



まとめ

健康な成犬の場合はたとえウイルスに感染してしまっても、免疫力が高いので自然と回復します。しかし、子犬や老犬の場合は感染したままにしておくと重症化してしまうことがあります。人間と違い、わんちゃんは自分で風邪の予防をすることができないので、愛犬が風邪をひいてしまわないようにしっかり飼い主様が予防してあげてくださいね。



CHECK!

今回の記事の内容についてもっと知りたい方は、右に記載のURLからわんちゃんの風邪の予防法についてまとめた記事をお読みいただけます。より詳しい内容となっておりますので、ぜひご覧ください！



<https://konokototomoni.com/article/3970/>



QRコードからもチェックできます

Secret episode

コノコノ ウラ バナシ。

皆様はじめまして!新しくコノコトモニのメンバーとなりました福万 侑と申します。今回は私とわんちゃんのエピソードをご紹介しますので、よろしくお願いいたします。

New Face!!

Profile

フクマン ユウ
福万 侑

(出身地:福岡県)



NEWスタッフ福万とヴィッキーの思い出

私が小学生の頃、祖母の家でわんちゃんを飼っておりました。

名前はヴィッキー。茶系の毛色にタヌキのような愛らしい顔立ちの男の子です。

元気いっぱい、お散歩で走り回る時はこちらが引っ張られてしまうほど!

夏休みは近所の川で一緒に遊ぶなど、楽しい思い出が沢山あります(^^)

ご飯はその頃、祖母達が手作りであげていました。美味しそうにモリモリ食べていましたが、今思うと栄養バランスの良い食事とは言えなかったかもしれません。

やはり日々の元気と食事は密接な関係がありますので、飼い主さんは正しい知識を得て、わんちゃんと楽しい毎日を過ごしたいですね。

今はわんちゃんについて勉強していることを、皆様とわんちゃんのお役に立つ分かり易い情報として発信できるように日々奮闘中です♪

最後に一言

これからも皆様とわんちゃんが健康で楽しい毎日をお過ごしいただけますよう、サポートさせていただきたいと思っております!

少しでもお力になれるよう頑張りますので、どうぞよろしくお願いいたします(^^)

コノコトモニサイトへはこちらから

<https://konokototomoni.com>

コノコトモニ

検索



Let's Check!

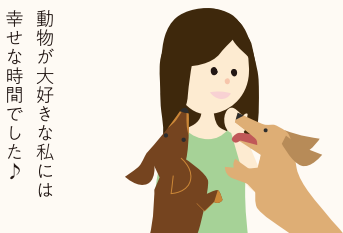
ココ奮闘記

vol.22

- スリスリのひみつ -



ある日、わんちゃん2匹を飼っている友人宅へ行った時のお話です。



動物が大好きな私には幸せな時間でした♪

人なつっこい2匹は、初対面から抱っこOK、顔もベロベロ舐めてくれる大歓迎ぶり!!



「見て見て!」とわんばかりに暫く続けるので、どうしたのかなあと思っていたところ...

その後、ふと目を向けるとそばであお向けになって床にスリスリしています。



それを聞いて、ますますわんちゃんにメロメロになった私なのでした♪

友人が「うれしい時やリラックスしてる時によくするんだよ」と教えてくれました!

KONOKOTOTOMONI



わんここばなし

Theme

シングルコートとダブルコート



こんにちは。コノコトモニの中島です。立春のころとはいえ、まだまだ寒さが厳しいですね。インフルエンザなども流行っていますのでご自愛ください。さて、私たち人間も暑がりな方や寒がりな方いろいろいるかと思えます。皆様のお家のわんちゃんはどうですか?北国出身のわんちゃんや毛が長いわんちゃんは比較的寒さに強いと言われています。「ダブルコート」と「シングルコート」って言葉を聞かれたことはありませんか?

ダブルコート...皮膚を保護するためのオーバーコート(上毛)と体温を保持するためのアンダーコート(下毛)の二重構造。(柴犬、ポメラニアン、チワワなど)

シングルコート...オーバーコートが主の二重構造(ブーデル、マルチーズ、パピヨンなど)

そのため、シングルコートのわんちゃんは寒さに弱いとのこと。もちろん、ダブルコートのわんちゃんでも、もともと寒がりな子もいますので、その子の特徴を見てあったかくして過ごさせる工夫も必要ですね。大切な家族だからこそ、わんちゃんに寒い冬も快適に過ごしてもらいたいですね。



コート!?

