



# コノコダヨリ。



KONOKODAYORI MAGAZINE

FROM KONOKOTOTOMONI

**PICK UP!!**

愛犬の誤飲に気をつけましょう

コノコウラバナシ/コノコ奮闘記/わんここばなし



# ！ 誤飲で注意すること

## わんちゃんが誤飲しやすいもの

### お家の中



### 散歩中



## 誤飲してしまったらまずは動物病院へ！

わんちゃんが誤って危険なものを食べてしまった場合は、無理に自分で対処しようとせず、かかりつけの動物病院で獣医さんに相談してください。

元気そうにしているのであればそのまま動物病院へ連れて行っていただいで構いませんが、苦しんでいたり意識がなかったり一刻を争うような場合は、まずは電話でわんちゃんの状態を伝え、獣医さんに応急処置の方法を仰ぎましょう。



# 愛犬の誤飲に気をつけましょう

気温が暖かくなるとお花見やピクニックに出かける方も多いと思いますが、わんちゃんがゴミや落ちてしまったお弁当のおかずを食べてしまう誤食・誤飲事故への注意が必要になります。

誤飲事故の注意点や対処法について考えてみましょう。

# 誤食・誤飲事故はどんな時に起きるの？

年齢でいうと0~1歳の子犬は好奇心旺盛でなんでも口に入れてしまうため、子犬は誤飲事故が多い傾向にあります。

また、成犬になってから誤飲してしまうケースも多く、特に飼い主様が構ってあげられない時間帯や、食材を落としてしまいがちな料理中、様々な物が落ちている散歩中は誤飲事故が多いので気をつけてください。



## → 誤飲は大きく分けて3パターン

### 体に害があるもの

ネギやチョコレートの他にも、自宅で落とした人間用の薬を食べたり、散歩中に毒性のある植物を食べてしまう場合もあります。

### 食品ではないもの

おもちゃやタオルなどで遊んでいる時や、散歩中はタバコやゴミを口に入れてしまう場合も。大変危険ですので注意しましょう。

### 大きめな食材

食べられるものでも、大きさによっては窒息の恐れがあります。わんちゃんが届く範囲に置かないよう心がけてください。

## 誤飲してしまった時のチェックポイント

### 固形物を飲み込んだ時

- 呼吸はできているか
- 口を覗いて異物が見えるか
- 様子がおかしな点はないか
- 飲み込んだ時間や量

### 薬品や毒物を飲み込んだ時

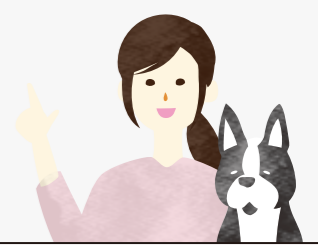
- 意識はあるか
- 様子がおかしな点はないか
- 薬品の種類
- 飲み込んだ時間や量

**WARNING** 自己判断で無理に吐かせると吐瀉物が喉に引っかかって悪化する危険性も…



### まとめ

わんちゃんはお腹が空いていなくても、好奇心から口に物を入れてしまうことがあります。食べるつもりがなくても口に入れた拍子に飲み込んでしまうケースもありますので、わんちゃんの口に収まるサイズのものには近づけないよう気をつけましょう。また、誤って飲んでしまった場合には、焦らず落ち着いて適切な対応ができるよう心がけてください。



## CHECK!

今回の記事の内容についてもっと知りたい方は、右に記載のURLからわんちゃんの誤飲についてまとめた記事をお読みいただけます。より詳しい内容となっておりますので、ぜひご覧ください！



<https://konokototomoni.com/article/1890/>



QRコードからもチェックできます

Secret episode

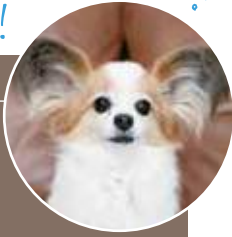
# コノコノ ウラ バナシ。

「コノコトモニ」内に登場したわんちゃんのを、  
ここでしか明かさなない裏バナシをご紹介します！

So cute!!

Profile

るいくん  
(パピヨン)



## お雛様姿がとても似合っている 可愛くてイケメンのるいくんです！

東京都内でわんちゃんの撮影会を行いました！今回モデルとして参加してくれていたパピヨンのるいくん。初めましての挨拶からとても元気よくご機嫌でスタッフ全員に「こんにちは！こんにちは！わーい、わーい」と言っているかのようにとびっきりの笑顔でご挨拶をしてくださいました。撮影が始まり外の芝生に出ると大興奮で何度もクルクル回って「わんわんわんわん！」とおおはしゃぎのるいくん、またスタッフと一緒に元気よく走り回りとても楽しそうでした。

また、雛祭り用の撮影シーンでお雛様の格好を快く引き受けてくれました。とても可愛いお雛様でした(\*^\_^\*)撮影終盤では撮影用のこのこのごはんを沢山食べてご満足な様子で少し眠そうでしたが、長時間の撮影とても頑張ってくれたるいくんです。



### スタッフからのコメント

毛並も凄くキレイでお顔も若々しいるいくんですが、実は年齢が10才と聞いてスタッフ一同ビックリ！あまりの可愛さと抱き心地の良さにずっと抱っこしていたい気持ちでいっぱいでした(\*^\_^\*)

コノコトモニサイト  
へはこちらから

<https://konokototomoni.com>

コノコトモニ

検索

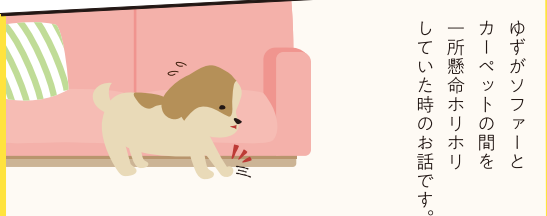


Let's  
Check!

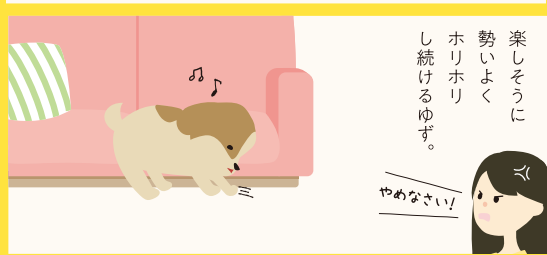
## コノコ奮闘記

vol.23

- でんぐりがえし -



ゆずがソファアと  
カーベットの間に  
一所懸命ホリホリ  
していた時のお話です。



楽しそうに  
勢いよく  
ホリホリ  
し続けるゆず。



勢いよく  
ホリホリ  
していたら、



ゆずも突然の  
出来事に  
しばし呆然と  
しているようでした。

KONOKOTOTOMONI



# わんここばなし

Theme

お花見



こんにちは。コノコトモニの福万です。3月になるとニュースで目にするのが桜の開花情報ですね。そこで今回は、わんちゃんのお花見で気をつけたいポイントをご紹介します！

■誤食に注意  
お花見会場では食べ物やゴミが落ちている事もあります。中にはチョコレートやニンニクのように中毒を起こすものも…。特に露店が多い会場ではわんちゃんから目を離さないように注意！メイン記事でも詳しくご紹介しておりますので、是非ご覧ください。

■なるべく人の少ない場所を選ぶ  
人が多い場所は、わんちゃんが歩きにくいだけでなく踏まれてしまう危険も！抱っこする、クレートで落ち着く場所を確保するなどの対策をしましょう。人気のお花見スポットは気になるものですが、わんちゃんの安全第一で選ぶと良いかもしれませんね。また、人が多い場所にはそれだけわんちゃんが苦手な方がいることも考えられます。お互いに心地よく過ごすためにもルールやマナーを守り、楽しい思い出を作ってくださいね！

