



コノコダヨリ。



KONOKODAYORI MAGAZINE
FROM KONOKOTOTOMONI

PICK UP!!

食事でアレルギー反応が出たときの症状とは？
自分でできるアレルギー特定方法とドッグフード選びを知ろう！
コノコウラバナシ／コノコ奮闘記／わんここばなし



食事でアレルギー反応が出たときの症状とは？ 自分でできるアレルギー特定方法と ドッグフード選びを知ろう！




わんちゃんの皮膚が赤くなったり、体を掻く仕草が目立ったりすると食物アレルギーなのかな？と不安になる飼い主さんは多いと思います。今回はアレルギーの症状や、愛犬がアレルギーになったらどうしたらいいのかを解説します！ぜひ参考にしてみてくださいね。

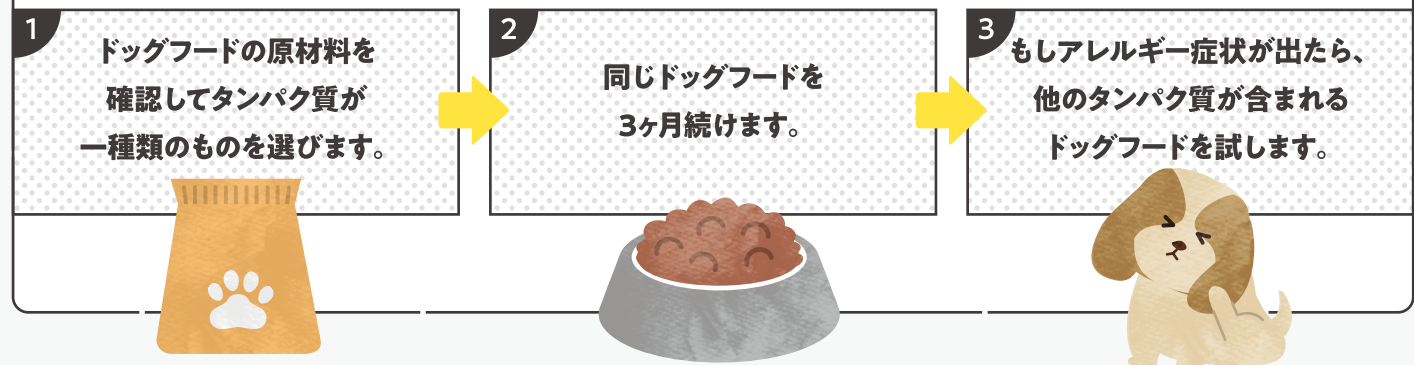
初代アンバサダー:ネネちゃん

ドッグフードに含まれる アレルギーの 特定方法

動物病院ではもちろん、近年では自宅でできるアレルギーの検査キットも出ています。しかし、検査するにも多額の費用がかかることも…。そこで、今回は飼い主さん自身でできるアレルギーの特定方法をご紹介します！



特定のドッグフードを3ヶ月程続けて食べさせる方法



メリット 単一のメニューを3ヶ月程度続けることで、どの食材がアレルギーなのかが分かります。この方法はアレルギーの特定までに時間がかかりますが、飼い主さんがご自身でもできる方法です。将来的に知っておきたい、あまりお金をかけずに調べたい方におすすめです！

※アレルギー症状がひどくなってしまった場合や治らない場合は、必ず動物病院で受診するようにしてください。

Food Allergy 食物アレルギーが原因で現れる主な症状

わんちゃんのアレルギーの原因で一番多いのは食物アレルギーです。約40%のわんちゃんが何らかの食物アレルギーを持っていると言われています。ドッグフードによるアレルギーには、いくつかの症状が見られます。その中でも特に目立ちやすい3つの症状について、説明していきます。

涙目

食物アレルギーが原因でドロドロ涙が出ている場合があります。しかし、プードルやゴールデンレトリバーなどの毛が長い犬種や目が大きいチワワなどは、物理的な刺激で涙が出やすいと言われていたため、飼い主さんはしっかりと見極めなければなりません。

皮膚症状

食物アレルギーになったら、普段よりもフケや抜け毛が多くなったり、耳の内側や目や口のまわり、股の柔らかい部分が赤くなったりします。痒い場所を気にして何度も舐めたり噛んだりする場合がありますので、普段と違うような様子を見せたらアレルギーを疑いましょう。

下痢・嘔吐

食物アレルギーの症状には下痢や嘔吐もあります。身体の中にアレルギーが入ったとき、それを外に排出しようと身体が反応して、下痢や嘔吐を引き起こします。

アレルギーを引き起こしにくいドッグフード選びとは？

アレルギーを引き起こさないためにもアレルギーを引き起こしにくいドッグフードを選ぶことが先決です。ドッグフード選びの中でも注意してほしい2点を説明いたします！

1 無添加のドッグフードを選ぶ

保存料、酸化防止剤、着色料、香料などの人工添加物はアレルギーの原因になります。人工添加物はわんちゃんにとってリスクのある物質なので、愛犬に食べさせるドッグフードは無添加のものを選びましょう。

2 アレルギーが出やすい食材が含まれていないドッグフードを選ぶ

わんちゃんは魚類ではアレルギーになりにくいとされているので、まぐろなどの魚を主原料とするドッグフードを選ぶのもひとつの方法です。もしも肉を選ぶなら、鹿肉や鶏肉などがアレルギーを起こしにくいのでおすすめです。

まとめ 食物アレルギー以外にもアトピー性皮膚炎、ノミアレルギー、花粉症などが原因の場合もあるので、愛犬の様子が普段と違う場合は動物病院で相談してみるのが1番でしょう。また、アレルギーを特定するには非常に根気と時間が必要となります。もしアレルギーを引き起こしている場合は、愛犬を苦しみから少しでも早く解放してあげられるように、飼い主さんも頑張りましょう。

CHECK! 今回の記事の内容についてもっと知りたい方は、右に記載のURLからわんちゃんのアレルギーの症状等についてまとめた記事をお読みいただけます。より詳しい内容となっておりますので、ぜひご覧ください！



こんにちは!新しくコノコトモニのメンバーになりました、濱田敬子と大塚芹香です。今回は私たちの自己紹介をさせていただきます。最後まで読んでいただけますと幸いです!



大切な「家族」とこれからも一緒に!

— 濱田敬子 —

私は7歳の時からずっと、わんちゃんやねこちゃんがそばにいる生活を送ってきました。私にとって、彼らは年の近い兄弟のような感覚です。初めてお迎えしたわんちゃんは17歳で虹の橋を渡ってしまいましたが、その子と過ごした日々は私にとって今でもかけがえのない思い出です。現在は18歳になるミックスのねこちゃんと3歳になるラブドールと一緒に暮らしています。彼らと過ごした経験を活かし、わんちゃんと飼い主様の幸せをサポートしていきたいと考えています。これからどうぞよろしく願いいたします!

愛犬に振り回される毎日が、なにより幸せ!

— 大塚芹香 —

我が家には、1歳になるポメラニアンの子・きなこがいます。構ってほしい時には、早朝でも私の手をホールドして丹念に舐め尽くし、気が済んだら人のベッドの真ん中を陣取って二度寝を始める…そんな気まぐれ娘に振り回される日々です。お迎えして以来、私にとってきなこは大事な家族の一員で、きなこが幸せな毎日を送れるようにするには…といつも考えています。自宅でのお手入れを充実させるため、トリマー資格を取得したりもしました。いち飼い主として、家族の一員であるわんちゃんに対する皆様の想いと同じ熱量を持っていますので、皆様のわんちゃんが健やかな毎日を送れるよう日々勉強し、全力でサポートしていきたいと思っております!

スタッフからのコメント

家族としてわんちゃんと暮らしている私たちだからこそ、皆様と同じ目線に立ち、わんちゃんとの楽しい毎日をサポートして参ります。どうぞよろしく願いいたします!

コノコトモニサイトへはこちらから

<https://konokotomoni.com>

コノコトモニ

検索



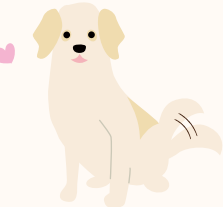
Let's Check!

スタッフ濱田と愛犬ハルのコノ奮闘記

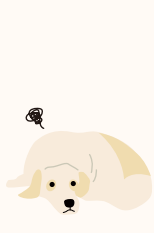
vol. 58

- 朝の支度が進まない! -

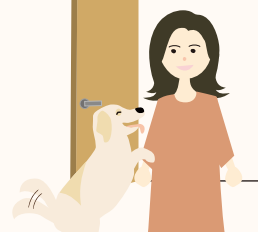
我が家にはもうすぐ3歳になるラブドールのハルがいます。甘えん坊でかまってちゃんなハルとの朝の攻防を少しだけご紹介させていただきます。



我が家ではハルは洗面所への立ち入りは禁止です。お利口なので、私が支度をしようとする洗面所に入るたびにしょんぼりとうなだれていきます。



洗面所を出た瞬間、「もう終わったんですね!」とばかりにパツと立ち上がり、笑顔で尻尾をブンブン振りながら私に近寄ってきます。



あまりのかわいさに、いつもそこで遊んでしまい気が付けばもう仕事に行く時間!なんてことも…



KONOKOTOTOMONI



わんここばなし

Theme わんちゃんの喜ぶ触り方は?



こんにちは!コノコトモニの本村です。わんちゃんのが大好きで「たくさん触れ合いたい」と思っているのですが、触ろうとすると嫌がられたり逃げられてしまったりすることも…皆さんもわんちゃんとの生活や他のわんちゃんと触れ合う際、同じ様な経験をされたことがあるのではないのでしょうか?そこで、今回はわんちゃんが喜ぶ触り方についてお話ししたいと思います。

【触ってほしいタイミング】わんちゃんにも触られて嬉しいタイミングがあります。それは、留守番後など飼い主さんと離れて寂しい思いをした後やわんちゃんが撫でて自分から近づいてきた時です!逆に、ごはんを食べている時や寝ている時は、わんちゃんに安心してごはんや休息をとってもらうために触るのは控えてあげた方が良いでしょう。

【触られて嬉しい場所】あごの下、耳の後ろ、背中、しっぽの付け根などは、触られて嬉しい場所と言われています!ただ、触り方には注意が必要で、顔周りを激しく撫でることはNGです。姿勢も座るなどして低く、手も下からゆっくり出し毛並みにそって優しく撫でてあげましょう。

【最後に】触って、わんちゃんとコミュニケーションをとるには、わんちゃんの性格を知り、今どんな状態なのかをしっかりと観察することが大切です。時にはわんちゃんの気持ちを尊重してそっとしてあげ、適切なコミュニケーションを心掛けてあげましょう!



おちつくワン

