



コノコダヨリ。



KONOKODAYORI MAGAZINE

FROM KONOKOTOTOMONI

PICK UP!!

夏場のお出かけ対策！

コノコウラバナシ／コノコ奮闘記／わんここばなし



夏場のお出かけ対策!!

夏は楽しいイベントもたくさんで、わんちゃんとお出かけする機会もあると思います!ですが、夏場のお出かけは危険もたくさん…。今回はわんちゃんと夏場に楽しくお出かけするための注意点やお出かけグッズについてご紹介いたします!

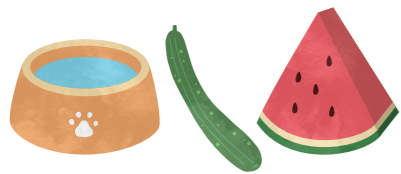


コノコのアンバサダー3期生:ゆばちゃん

夏場のお出かけで 気をつけること

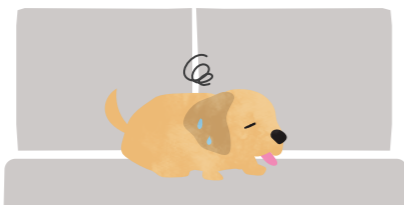
こまめに 水分補給をする

わんちゃんは脱水症状を起こしやすいので、こまめに水分補給させてあげましょう。わんちゃんがなかなかお水を飲んでもくれない場合は、野菜の煮汁やヤギミルクなどを与えたり、すいかやきゅうりなど水分をたっぷり含んでいる野菜や果物を与えることもおすすめです!



短い間でも車内でお留守番させない

窓を少し開けていたとしても、わんちゃんだけを残して車から離れては絶対にいけません。停車中の車内はあっという間に温度が上昇するので、わずかの間でもわんちゃんを車内でお留守番させないようにしましょう。



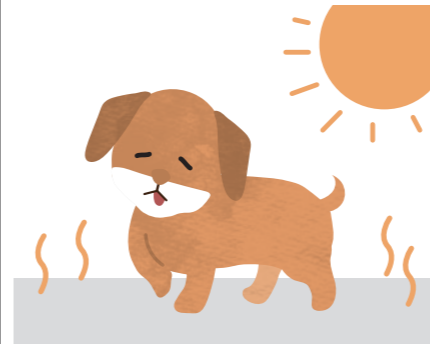
クレート内の 温度に注意!

クレートの中はエアコンの冷気が届きにくく熱がこもりがちです。保冷剤や凍らせたペットボトルをタオルに巻いていれるなど、温度調整をすることも大切です。



お散歩の時間帯に 気をつけよう!

散歩は基本的に、日がでていいる間は避けるようにしましょう。また日が沈んだ直後では、まだ地面が冷め切らずに熱さが残っていることもあります。自分の手で長時間触っていられる程度まで冷えていることを確認してから散歩に出かけましょう。



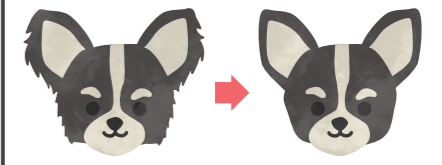
湿度に注意!

実は気温が比較的低くても湿度が高い状態での散歩は、熱中症リスクを高める大きな要因になります。湿度が高い状態だと、パンティングや肉球、鼻から放出される微量の汗さえ蒸発しなくなり、体温調節が余計にしにくい状態になります。愛犬の生活空間の湿度は50~60%を目安にして、夏の散歩時には室外の温度だけでなく湿度チェックが必須です。



サマーカットに 注意!

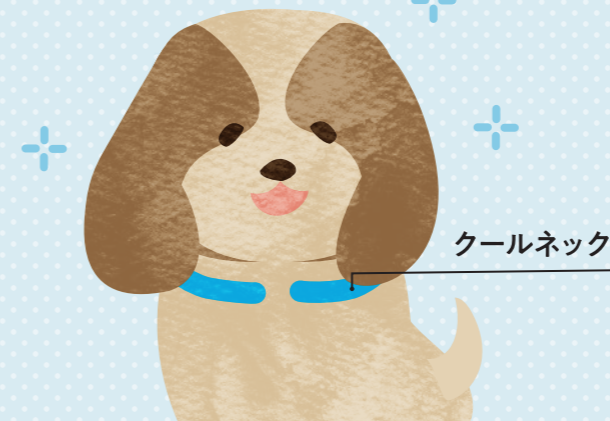
実は極端に短いサマーカットは熱中症リスクを高めます。わんちゃんの被毛には、外部から加わる刺激や怪我などから皮膚を守る働きや、体温を調節するための役割も持ち合わせています。冬に体を暖かく維持することはもちろん、夏場には日光や熱から皮膚や体を守る役割を果たします。短いサマーカットにしてしまうと、体内に熱がこもって熱中症リスクを高めてしまうので、サマーカットには十分注意しましょう。



夏場のお出かけグッズ

クールネック

冷却リングを首に巻くことで、首にある動脈の血液を冷やし、冷えた血液が全身に流れることで体温を下げる効果が期待できます。



クールネック

わんちゃん用の靴

わんちゃんの肉球のやけどを防ぐために、わんちゃん用の靴(ブーツ)を履かせてお散歩に行くのもよい方法です。夏場のわんちゃんのお散歩グッズとしては、メッシュ構造で蒸れにくい靴、靴下タイプとさまざまな種類があります。足裏に怪我などがなく、普通に道路を歩くお散歩でのやけど防止として靴を選ぶ際は、できるだけ通気性の高い靴がおすすめです。



まとめ

夏場のお出かけ対策をしっかりして、今年の夏もわんちゃんと一緒にめいっぱい楽しみましょう!



CHECK!

今回の記事の内容についてもっと知りたい方は、右に記載のURLから夏のお散歩についてまとめた記事をお読みいただけます。

<https://konokototomoni.com/category-walk/summer-dog-walking/>



QRからも
チェックできます

Secret episode

コノコノ ウラ バナシ



こんにちは！今回は新しくコノコトモニのメンバーとなった新堂こはるの紹介をさせていただきます！最後まで読んでいただけますと幸いです！

new member

新堂
こはる



あなた様と 大切なわんちゃんのために

幼い頃から動物が大好きで、小さい頃はハムスターやうさぎなどの小動物と一緒に暮らしていました。3歳くらいの時は、わんちゃんを飼っている親戚の家に行くとなんかのケージに自ら進んで入って行って、親戚一同を笑わせていました。ずっとお尻を嗅がれていたことは今でも覚えています(笑)大学生になった時に念願のわんちゃん(パグ)が実家にやってきて、一緒にお昼寝したりお散歩したり、毎日幸せでした(^^)実家ではヒューマングレードのおやつを与えていて、わんちゃんの隣で同じおやつを食べていると、「僕のおやつに何してるの…?」と言わんばかりの顔を私を見つめていて、あのときのなんとも言えない表情は忘れられません！今は離れ離れて寂しいですが、帰省すると大喜びで愛情いっぱいのお出迎えをしてくれるので、実家に帰るのを楽しみにしています。

私自身、わんちゃんと一緒に生活すると人生が豊かになると実感した経験があります。この経験を活かして、飼い主様とわんちゃんが楽しく幸せに過ごせるように精一杯サポートさせていただきます(*^^*)

ふくくん



コノコトモニサイト
へはこちらから

<https://konokototomoni.com>

コノコトモニ

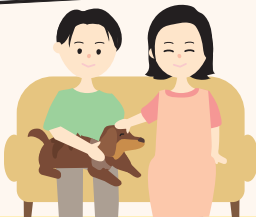
検索



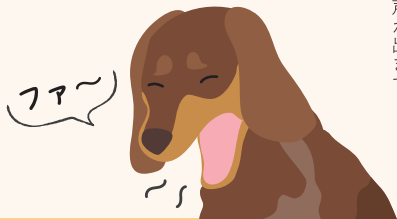
Let's
Check!

コノコのアンバサダー3期生 コノコ奮闘記 vol.75 - かわいいあくびのダノちゃん -

甘えん坊の
男の子です！

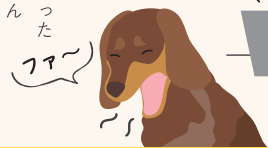


ダノちゃんは
楽しいことが大好きな



そんなダノちゃんは、
毎回あくびをする時に
声が出ます。

あくびを
してしまっ
た
ダノちゃん



ママがお仕事の会議中、
いつものように

スヤスヤ眠る
マイペースな
ダノちゃんでした。



会議中の相手に
聞こえていないか
焦るママをよそに、

KONOKOTOTOMONI



わんここばなし

Theme

第3のまぶた「瞬膜」



こんにちは！コノコトモニの宮原です。
私はわんちゃんの写真を見るのが好きなのですが、SNSなどで見ているとリラックスしているのか、すごい体勢、すごいお顔で熟睡しているわんちゃんがあります。そういった起きている時とのギャップがあるところが愛しいですよ^^
実家で一緒に暮らしていたミニチュアダックスフンドも、ちよっとホラー味のある半眼の寝顔を披露してくれていたのですが、その寝顔を見て「おや？」と思ったことがきっかけでわんちゃんにある「第3のまぶた」に気づきました。わんちゃんが半眼で寝ている時や、眠たそうにしている時に、目頭から白っぽい膜のようなものが出てくるのが見えます。これが「瞬膜」または「第3眼瞼」と呼ばれているものです。目頭の内側で下まぶたと重なるように隠れているこの瞬膜ですが、わんちゃんにとって大切な役割があります。

- ・物体や刺激などから目を守る
- ・人間のまぶたと同じように、ゴミなどから目を保護する、入ってしまった異物を目の外に出す働きがあります。
- ・涙を行き渡らせる

瞬膜には内側に涙を作る涙腺があり、まばたきにより目の表面に涙を行き渡らせることで目を守っています。

瞬膜は普段目を開けている時にはあまり見えませんが、わんちゃんの目の健康を保つ大事な器官です。人間には無いものなので意識しにくいかもしれませんが、普段の状態を知っておくと異常が出たときにも気づきやすくなりますので、ぜひ普段から見てもみてください。



おもちゃちゃん