

Secret episode

# コノコノ ウラ バナシ

こんにちは! 今回も新しくコノコトモニのメンバーとなった小山田かれん・古閑明穂の紹介をさせていただきます! 最後まで読んでいただけますと幸いです!



## わんちゃんと飼い主様の素敵な毎日を願って - 古閑明穂 -

私は幼い頃から、シーズーのモカと一緒に暮らしていました。毎朝起こしてくれて、一緒に遊んで、お散歩に行き、一人っ子の私にとっては、本当の姉弟のように毎日賑やかに過ごしました。16歳まで長生きしてくれて、私にとっては、一生忘れられない素敵な思い出です。モカと暮らしていた経験を活かして、わんちゃんと飼い主様に寄り添い、素敵な毎日になるよう尽力したいと思います。これからどうぞよろしくお願いたします(\*^^\*)



モカくん

## わんちゃんとの素敵な毎日のために - 小山田かれん -

私は幼少期からわんちゃんやねこちゃん、うさちゃんなどたくさんの動物たちと暮らしてきたことから、動物が大好きです! 現在も実家では元野良猫のジョルちゃんが暮らしていて、休暇ごとに会いに帰っています(^^) いつまでもおてんばで、毎日慌ただしく過ごしております! まだまだ未熟ではございますが、皆さまと大切なわんちゃんとの素敵な毎日をサポートできますよう、一生懸命がんばります! どうぞよろしくお願いいたします(\*^\_^\*)



ジョルちゃん

コノコトモニサイトへはこちらから <https://konokototomoni.com>  検索



Let's Check!



## コノコのアンバサダー3期生 コノコ奮闘記 vol.79 - 蘭丸ちゃんと吉宗くんの日常 -

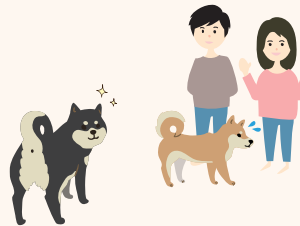
蘭丸ちゃんと吉宗くんは、1つのおもちゃで一緒に遊ぶ仲良し姉弟!



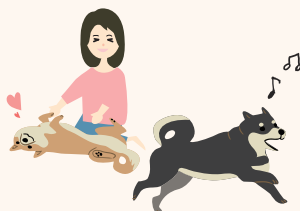
遊んでいるとワンプロになることも!



ワンプロが激しくなるといつも吉宗くんが降参して「助けて」と甘えて降参します。



負けず嫌いな蘭丸ちゃんと甘え上手な吉宗くんでした!



KONOKOTOTOMONI



# わんここばなし

Theme 「このこのふりかけ」工場見学♪

7月に「このこのふりかけ」の工場見学に行ってみました! 建物が新しく、徹底的に衛生管理がされているため工場内はピカピカでした! また、実際に工場で「このこのふりかけ」を製造する過程を見せていただきました。お客様のお手元に届くまでに3回も菌の検査を行ったり、1時間ごとにスタッフ同士で衛生チェックを行ったりなど、徹底した品質管理を行っておりとても感激しました! ただ言われた業務だけを行うだけではなく、スタッフ同士でどうしたら安全な商品を製造することができるか話し合ったりもしているそうです。スタッフの方がより良くしようと考えて作業してくださっているおかげでお客様に安心安全な商品をお届けできていることを知り、感謝の気持ちでいっぱいになりました! 今回「このこのふりかけ」の製造過程や、衛生管理について学ぶことができても勉強になりました!

【スタッフからの一言】  
今後も工場様や倉庫様などコミュニケーションを取り、お客様に安心・安全な商品をお届けできるように尽力して参ります! 今後もコノコトモニをよろしくお願いいたします。



# コノコダヨリ。



KONOKODAYORI MAGAZINE  
FROM KONOKOTOTOMONI

PICK UP!!

暖房器具の使い方を見直そう!

コノコウラバナシ/コノコ奮闘記/わんここばなし





# 暖房器具の使い方を見直そう!

コノコのアンバサダー3期生  
ロコちゃん、モコちゃん



11月に入り、もうすぐ冬の季節がやってきますね!

これから暖房器具を使用する機会も増えて来ると思いますが、実は暖房器具によるトラブルは多いのです(>\_<) わんちゃんと安全に冬を過ごすために、今のうちに暖房器具の使い方を見直しておきましょう!

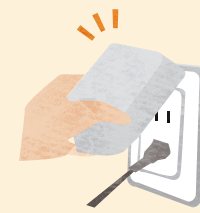
## 2 感電、火災に注意!

わんちゃんがコンセントや電気コードをかじると、感電や火災を起こしてしまう場合があります。思わぬ事故につながらないように、対策しておきましょう。

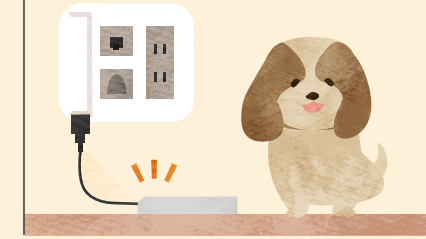


### 対処法について

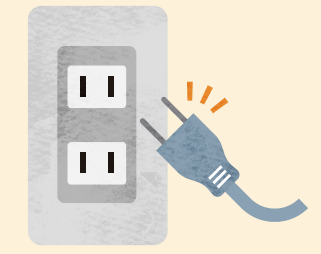
コードやコンセントにカバーを付けましょう。厚みのある配線カバーを使用すると、噛み癖のあるわんちゃんがかじっても断線しにくくなります。



コードをペットの届かない場所に隠す。床や壁に沿わせてテープで固定したり、カーペットの下を這わせたりしましょう。



使っていない暖房器具のプラグはこまめに抜きましょう。



## 3 乾燥に注意!

暖房をつけることによって空気が乾燥し、肉球や鼻にひび割れが生じたり、鼻や喉の粘膜が持っているバリア機能が低下して体内に病原体が侵入しやすくなったりします。



### 対処法について

加湿器を使用して、部屋の中の湿度に気をつけましょう。



皮膚が露出していたり、薄かったり、柔らかい部分の顔まわり、首元、お腹、肉球、手足の付け根は乾燥肌になりやすいです。口に入れても問題のないわんちゃん用保湿クリームなどでしっかり保湿してあげましょう。



また夏場より水分補給を浴びがちなためごはんに水分を足したり、ささみのゆで汁を与えたりして水分補給を促してあげましょう。



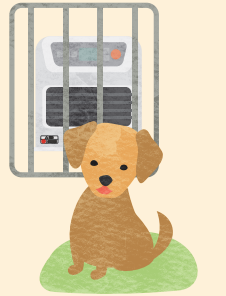
## 1 低温やけどに注意!



これらの暖房器具があるところに長時間いたり、そのまま寝てしまったりなど体の同じ部分を温め続けていると低温やけどを起こしてしまう可能性があります。

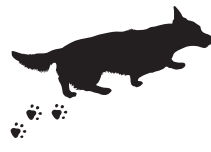
### 対処法について

暖房器具に近づき過ぎないように柵を設置したり、飼い主さんが暖房器具を使用しているときはこまめにわんちゃんの様子を確認し、その場を離れるときは必ず電源を切るようにしましょう。



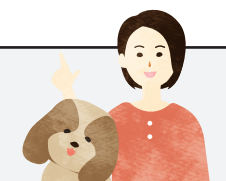
CHECK!

今回の記事の内容についてもっと知りたい方は、右に記載のURLから暖房器具の使い方についてまとめた記事をお読みいただけます。



まとめ

いかがでしたでしょうか?  
暖房器具を安全に使用し、わんちゃんと暖かく快適に過ごしてくださいね(\*^^\*)



<https://konokototomoni.com/category-health/dog-cold-measures/>



QRからも  
チェックできます